

Evijärvi.

Evijärvi on Pohjanmaan kunta, josta on joskus väitetty kuuluko se Keski- tai Etelä-Pohjanmaan. Minä en voi tässä ajettua puolelle enkä toiselle. Kerron vaan havaintoni, joita olen sen läpi matkustaessani tilaisuudessa tehnyt.

Teerijärveltä tullessa saavuin Jnan kylään, jota on Evijärven pohjoisessa päässä ja johon on matkaa Teerijärven kirkolta noin 15 kilometriä. Kyliä on noin kymmentalokkinen keraaminen ja kauppapuoteinen. Siitä jatkoin edelleen matkani 15 kilometriä järven itärantaa etelään kasti ja niin olin Evijärven kirkonkylässä. Si täällä oikeastaan varsinainen jompaa kyläryhmää olemaan, jota kirkonkylän nimeä anjaitti, mutta ainakin evijärveläiset tiedävät millä paikoin olin silloin kuin kirkonkylässä katoin olevani, että olin Niivilässä eli Söderkultahedessä, joilla paitoin on postitoimisto, kauppapuodit, kansakoulu, nuor. seuratalo, nimismiehen talo j. n. e.

Majemat ovat täällä melkein samantyyppiset kuin Teerijärveltä: järviä, rottoa ja mäkiä. Mäkiä on launneet näköalat järvien satoihin saariin ja monilukuisiin lahdelmiin.

Evijärven pinta-ala on 322 neliökilometriä ja ajatusluku noin 4,600, maantalarvo puolivälillä toimattakymmentä. Suuria wainioita ei näy. Maa on karua, kivi-peräistä, mutta kun pellot ovat enimmäkseen järven rannoilla, niin ne eivät ole halkan arvoja. Pjompia järviä on täällä viisi, nim. Kivijärvi, Kerttuan järvi, Särkijärvi, Haapajärvi sekä Evijärvi, jota on suurin, arveluni mukaan noin 10 kilometriä pitkä etelästä pohjoiseen, hyvin saariseen ja niemiin. Lisäksi on vielä paljon pieniä järviä. Evijärven eteläisessä päässä, pitkäällä järveen pistävällä niemellä on Evijärven toista sata vuotta vanha kirkko, joka puolitoista vuositymmentä sitten on korjattu ja ilonnettu. Saman järven länsirannalla on pappila, josta työtä on tehty noin puoli kilom. luevään talmen ylitse kirkosta, upottamalla järveen soraä silti kunnes se on kohonnut veden pinnan yli ja tie syntynyt.

Mainitut järvet ovat hyvin hajanalla, kausana toijstataan ja niiden rannoilla ajumukset. Kylän nimet ovatkin näiden järvien mukaan, esim. Kivijärven, Kerttuan, Haapaj. ja Särkijärven työt. Kun näitten lisäksi vielä mainitaan Jnan ja Jofitylän, niin onkin kunnan kaikki kyläryhmät luetellut.

Sajallaan, erillään toijsta ajumienen tai tekee sen, että Evijärvellä ei ole vielä oltanut yhteispyynnin menestystä. Niuitakin sjiitä mahtaa olla tuohon menestymättömyyteen. Nuorisoseura on perustettu jo noin kahdeksan vuotta sitten, mutta se ei ole vielä milloinkaan ollut oikein eloflaassa toiminnassa. Sen ovat säätyläiset perustaneet, mutta eivät ole onnistuneet saamaan siihen kansanuorisoa luterilaisiin liittymään. Noin neljäkymmenen ja viidensyymmenen waiheilla on jäsenluku lüffnut ja nekin suurimmat jofitti ainoastaan nimellisiä. Kunkin kyläkunnan nuorisoyliuonmin sijaitse keskenään wanhajan tapaanja tanssien ja refurivisjä wabellen, kuin liittyy „herain seuroihin“. Wiime vuonna luterilain syntyi muutaman — niiden muutamain toimesta, jofita Evijärvellä kaittea ebististä ajamat, nuor. seuralle talo, joten on nyt parempi toimo seuran menestymisestä. Mutta piirijako täällä oli nuor. seuralle wälttämättömampi, kuin ehti misään muualla, noitten kausana toijstataan olewain kyläryhmän perusteella.

23.8.1903, Vaasa

Katsoen että Jofitie-niminen tie, jota Koffolaan johtamalta tieltä Ewijärven Jofitylässä Ihtävän joen itäpuolitse ja jaman joen yli johtaa Lappajärven pitäjän rojalle Samminkylän kohdalla ja jonka jatko Lappajärven puolella jo ylläpidetään yleisenä maantienä, on kulkuyhteyden ja tawarain kuletuksen tähden yleishyödyllinen ja tarpeellinen, on senaatti Ewijärven pitäjän Jofityläästä oleman talollisen M. Järvisen walitusten johdosta tunnustanut Waasan läänin kumernöörin marraškuun 21 p:nä 1912 antaman päätöksen sekä määrännyt, että tienteolahun on lewätarkastukseen 1918 mennessä rakennettava mainittu tie siltoineen ja rumpuineen 3 ja puolen metrin lewyijeksi maantiejksi ja sen jälkeen jellaisena ylläpidettävä.

28.2.1928, Ilkka

— Uutta Ewijärveillä oli t.k. 25 p:nä. Aero-yhtiön matkustajalentokone K-SALB, joka palatesaan pohjoisesta päin laski Ewijärven kirkonkylässä Kniivilän lahden jäälle, Välitalon eli Temarin rantaan, jossa oli noin tunnin ajan suuren ihmismjon ihailtavana ja katseltavana. Siitä taas jatkoi matkaansa Vaasaan.

21.7.1906, Ilkka

Huveja.

Evijärven Nuorisoseura
viettä kymmenettä
Kesäjuhlaansa
heinäkuun 29 p:nä.

17.3.1928 Ilkka

TUHOISA TULIPALO EVIJÄRVELLÄ TOISSAYÖNÄ.

Navettarakennus perustuksiaan myöten poroksi.

Viime perjantain vastaisena yönä noin kello 12—1 välillä huomattiin tulen olevan irti Ewijärven kirkonkylässä Jaakko Puukkolan omistamassa navettarakennuksessa. Heti ryhdyttiin pelastamaan eläimiä, jotka kaikki saatiinkin pois palavasta rakennuksesta, joka paloi perustuksiaan myöten. Hevonen sai kuitenkin vaikeita palohaavoja, joten oli kutsuttava eläinlääkäri paikalle.

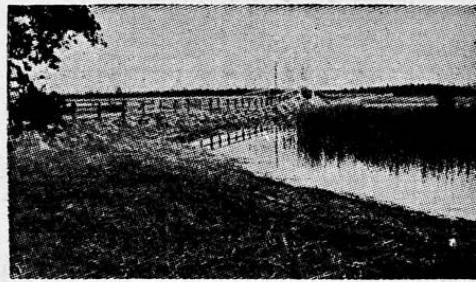
Paitsi navettarakennusta, oli vaarassa myöskin asuinrakennus, jota voitiin suojella, mutta sai sekin pienempiä vaurioita m.m. akkunat sulivat seinnässä tulen kuumuudesta ja oli se tyhjennettävä huonekaluista. Asuinrakennuksessa sijaitsee myöskin Ewijärven postikonttori.

Tulen irtipääsyn syytä ei vielä tarkalleen tiedetä, mutta arvellaan sen saaneen alkunsa navetan vierellä olevasta rehuvajasta, samoin ei voida myöskään arvioida vielä vahinkojen suuruutta.

Tulkoon mainituksi, että samalta paikalta on palanut navettarakennus jo aikaisemminkin, nimittäin v. 1884.

Uusia maantiesiltoja läänissämmme.

Kaksi äskettäin valmistunutta, valtion rakennuttamaa siltaa.



Evijärven Kirkonkylän silta.

Rantapenkereet ovat vanhat, mutta nyt korjatut, itse silta uusi, rautapalkkinen. Kustannukset nousivat 100,000 mk:aan.

Kansakoulut 50-vuotisena ajanjaksona 1866-1916

Seuraavina vuosina vauhti hidastuu: vuonna 1882 tulee vain 1 koulu, Vetelin Räyringin. Vuonna 1883 perustetaan Nurmon Kirkonkylän koulu. Vuosi 1884 on vähän satoisampi: silloin avataan Lapuan Hellanmaan, Lapuan Tiistenjoen ja Ylistaron Topparlan kansakoulu. Vuosi 1885 tuopi yhden uuden koulun: Vimpelin Kirkonkylän; eikä seuraavanakaan vuonna tulee muuta kuin 2: Evijärven Kirkonkylän ja Lappajärven Tarvolan.

4.3.1914, Sorretun Voima



Evijärveltä.

Nuoriso täällä Evijärvellä on aikaan seuraavaa. Eita se ihme olettakaan, sillä onhan pitäjäsämme toiminnassa wiiji walistuksenajhoa, jofita kotoo kaitti kaswaawat woimat ympärilleen, muokaten heisjä maaperää tulewia taisteluja woitamaan. Käemme jokapäwäijessä elämäsjämme huutawia epätohtia, jofita ainoastaan yhteenliittymien kautta woidaan torjota. Jotapäwä näemme kuinta wäfewämpi jortaa heikompajnsa. Tätä en enintään ihmettele, jos wallasja olijat alhajiiaan polkee, sillä jehän niin geidän tapaisstansa. Mutta ihmeteltävämpää on se kuin pientilalliset ja torpparitkin, haaitawät kofittomia joihen kertaan alle tawaroinneen. Käen tällaiset epätohdat silji räikeinä, että en jaata waieta. Wiinup w. t. 16 p:nä täällä Ewijärven Jofitylässä eräs torppari antoi haatofäästyn 70 wuotiaalle wanhukselle, heiffi koskelle, joten hän jai, jaman itäijien waimonja kansja lähteä toijen kerran elämäsjään mieron taipaleelle. Noin wuopi takaperin, eräs watakas talollinen, jamansta kylästä lainwarijolla riisti jamaaijelta wanhukselta, kunnut ja mannut, joijsa hän oli 30 wuotta elättänyt itsejensä ja perheittään. Wuoden ajan on hän nyt oleskellut tenen wuoijsja tullointin. Mutta nyt, kuten janojin, on hän wailta totia. Sama henkilö on aifoinaan uhrannut, kaitti miehuuden woimanja toijen hywäijji, ja jellaijen kofitelun alaijeksi joutui elämänsjä itahetkellä. Eitfo tämä ole kausana jittä kuin on ihmistafemä?

Vbl. 1 k 4 s

Varastettu.

Völlä t.k. 6 p:nä vasten varastettiin Ewijärven kirkonkylässä miesten polkupyörä, jonka tuntoimerkit ovat »National» No 10515 J, wiinreäksi maalattu kehät ja suojakaareet, takapyörän venttiilihattu puuttuu ja toimen likasuoja rautalangalla köyetyt. Jofita woi pyörästä antaa tietoja pyydetään tekemään se palkintoa vastaan

Evijärven piiriin nimismiehelle. Osote: Evijärvi. 9.8.1919, Ilkka

Toinen ajia on myöskin yhdämmelläni, jota en jaata olla jultri launjomatta. Se koskee wäijäijäjä Ewijärven herrastaitten taantumukellijia puuhia. Mjan sijältö on jeraawa: Täältä Ewijärven postitoimistosta kulkee waltion kustantama hemoospostii 2 kertaa wiitosja, Jofelantylän kautta Lappajärvelle. Ewijätven postitoimistosta lähtee se aamuihin, puoli 8 ja tulee illalla 7 aikaan. Mutta kirkonkylän herrat ovat tämän johdosta lähetäneet walitusjirjelmän postiihailittutseen, taroitutjella jaada mainiiru postinajo lafkautetuffi. Heidän taroitutjensa oliji jite alkaa tantamaan, postia Jofityltaan. Luulettfo hywät herrat, että Jofitylän postiiite tuliji tnydytetjji teidän reputtamijellanne? Ei lähimainakaan, jolla Jofityläijiet jaawat olla ajuu 1,300 henkä, jofita postiihiteesi nauttii. Waan teitä hywät herrat ei ole siltä kuin jfji kourallinen, jofita tahdotfite kaitti eour itsellenne. Teille tulee posti 6 kertaa wiitosja ja Jofitylään waan 2 kertaa; ja tämän ainoan wäljineen, jolla Jofityläijiet jaawat olla muun mailman kansja yhteydesjä tahdotfite riistää pois. Kaittekaa hywät herrat, eitfo kaitti pitäjämme jrejähtäl ole wärihemmän ojaljiina niistä eubista, jofita ovat ainoastaan teidän nautittawinamme. Te ette jalliji siwukofille edes kunnollijia teitä ja tahta kertaa wiitosja postia. Teillä on kansakoulu, teillä on maantiet talojenne rappaisten ebesjä ja jilloinkin, kuten ymmärrän hommistaneen, tahdotte riistää jrejähtylittä kaitfi eläimien mahdollijaudet. Mutta alkääte kuuloteffo että tulette menestymään aisteisjämme.

Mäd.

28.3.1908, Ilkka

Kilpa-ajo

toimeenpannaan Evijärven kirkonkylässä 31 p. maalisk. 1908. Kilpailuun saa ottaa osaa Suomen retuiset tammät ja oriit.